



Vom Kopf auf die Füße – Praxisbericht von der Neustrukturierung eines kommunalen Bauhofes

2. Mitteldeutsches Bauhofforum

Wilsdruff, 18. September 2019

Michaela Ritter, Bürgermeisterin der Stadt Radeburg
Dr. rer. pol. Christoph Trumpp

Agenda

1. Ausgangslage
2. Vorgehen
3. Handlungsfelder und Maßnahmen 2016 bis 2019

Stadt Radeburg

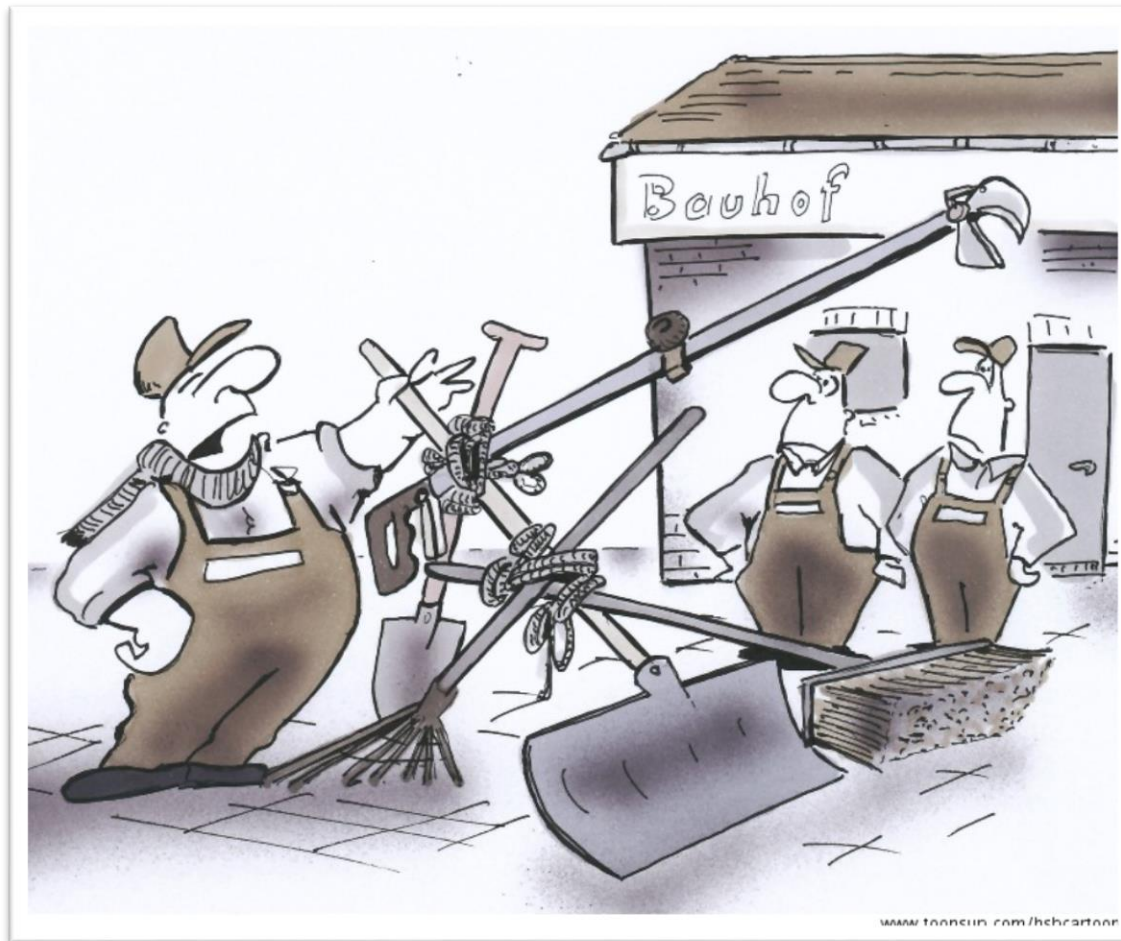
Struktur- und Rahmendaten der Stadt Radeburg

Landkreis	Meißen	Gemeindeschlüssel	14 6 27 220
Bevölkerung			
Bevölkerungsbestand 31.12.2018	7.325 EW	Prognose 2025*	7.800 EW
Strukturdaten			
Fläche	54,01 km ²	Ø Höhenlage	149 m ü. NHN
Bevölkerungsdichte	136 EW / km ²	Städtische Gliederung	7 Ortsteile

* 6. Regionalisierte Bevölkerungsvorausberechnung für den Freistaat Sachsen (Stand 2016)

- Die **Stadt Radeburg** verfügt über eine leicht überdurchschnittliche Fläche für eine Kommune der Einwohnerklasse, die zudem in 7 Ortsteile untergliedert ist. Die Bevölkerungsdichte weist auf urbane Strukturen im Hauptort Radeburg hin, während die übrigen Ortsteile ländlich geprägt sind.
- Die Nähe zur Landeshauptstadt Dresden und die Bedeutung des Gewerbegebietes mit direkter Lage an der A 13 lässt auf ein **hohes Verkehrsaufkommen in Teilbereichen** schließen. Der Unterhaltung der Straßen kommt eine große Bedeutung zu.
- Für die Stadt Radeburg ist ein Bevölkerungsanstieg bis 2025 prognostiziert. Das kann punktuell zu einer Erhöhung des Leistungsspektrums führen.

Situation im Bauhof der Stadt Radeburg im Jahr 2016



Ausgangslage

Unzufriedenheit bei einigen
Mitarbeitern

hoher
Altersdurchschnitt,
erheblicher Anteil
geringfügig
Beschäftigter

Steuerung aus der
Verwaltung nicht
optimal

Bewirtschaftung von
2 Standorten

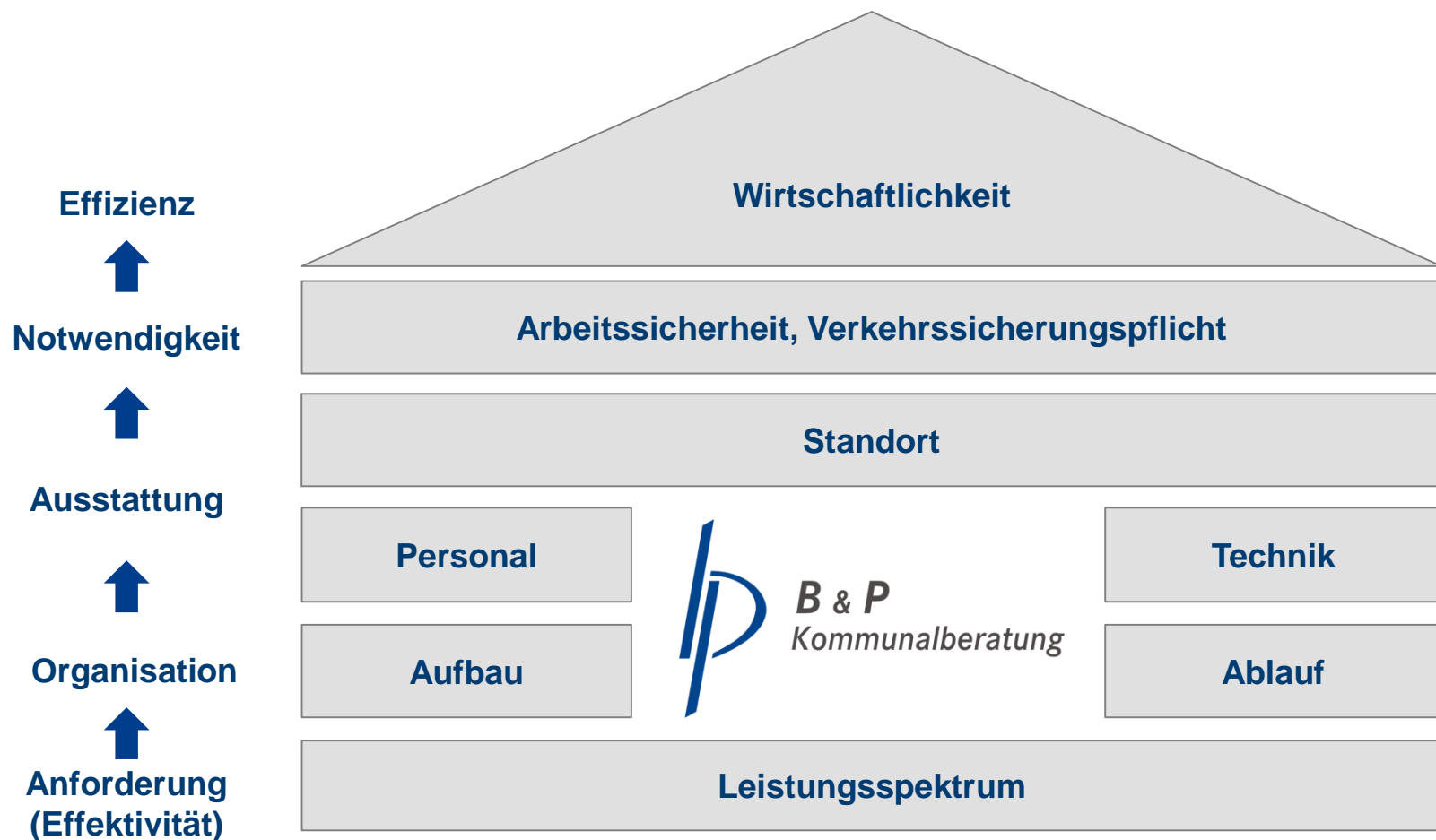


teilweise veraltete
Technik →
Ersatzbeschaffungs-
bedarfe

Hausmeistertätigkeiten
teilweise im Bauhof

nur wenige Leistungen
extern vergeben

Leistungserfassung ermöglicht
nur begrenzte Auswertungen





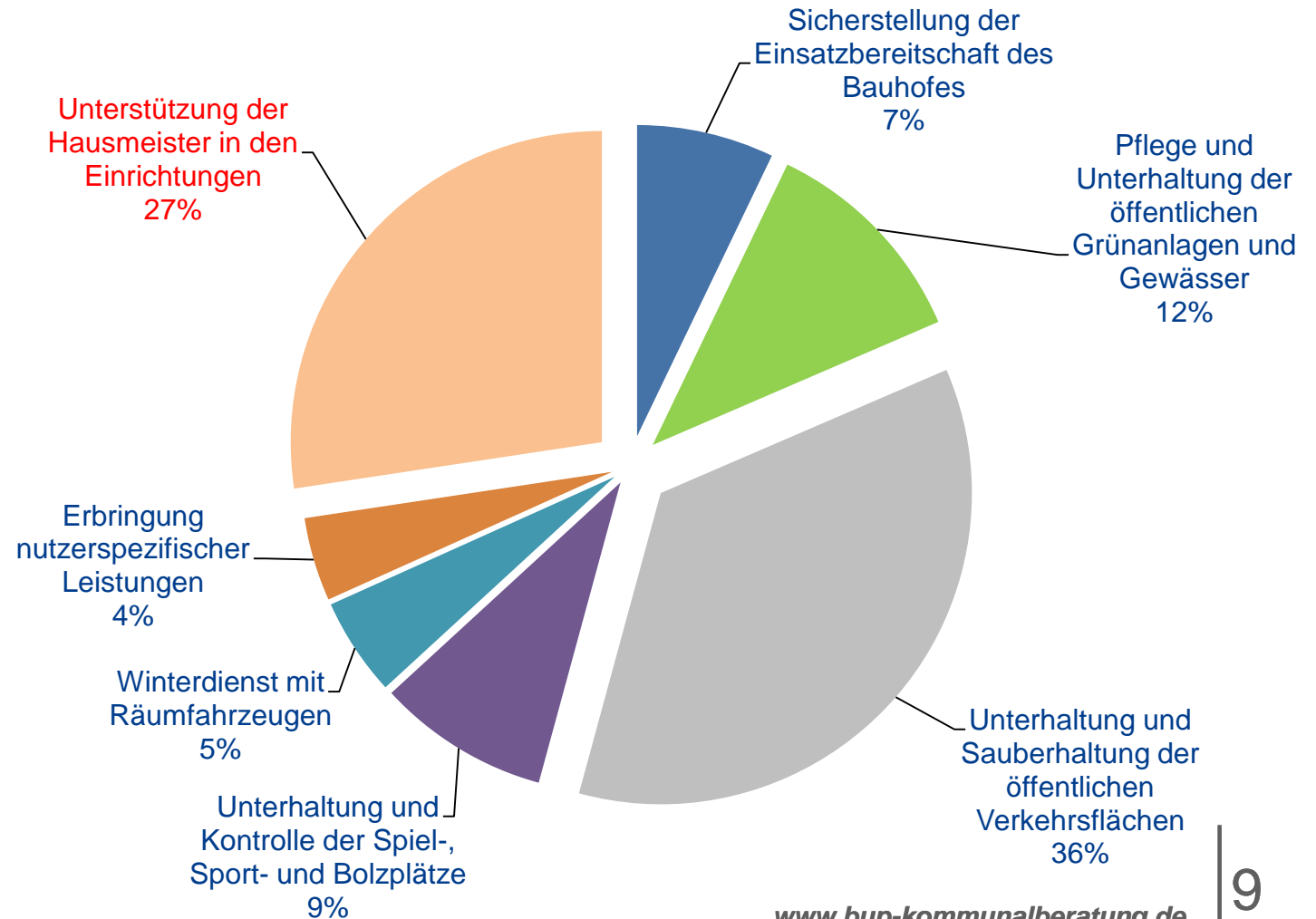
Partnerschaftlicher Beratungsansatz, Internes Qualitätsmanagement,
Kontinuierlicher Austausch mit den Projektverantwortlichen Stadt Radeburg

Bewusstsein schaffen...

Leistungsspektrum Grünflächenpflege	Aufgabenumfang	
Pflege von Parks und öffentlichen Grünanlagen Größe der kommunalen Grünflächen Anzahl Pflanzkübel Heckenschnitt Friedhöfe	ca. 260.000 m ² (ohne kommunale Liegenschaften) 69 Stück ca. 1.810m keine Friedhöfe durch den Bauhof zu pflegen	
Unterhaltung von Spiel- und Sportplätzen, Freizeiteinrichtungen Spielplatzunterhaltung	12 Spielplätze	
Baumpflege- und kontrolle Baumbestand / Größe Kommunalwald	ca. 3.000 Bäume und 6,6 ha Kommunalwald	
Leistungsspektrum Straßenunterhaltung	Aufgabenumfang	
Unterhaltung der Straßen, Wege und Plätze Orts- und Ortsverbindungsstraßen Öffentliche Feld- und Waldwege sowie beschränkt öffentliche Wege Randstreifenmahn Anzahl Straßeneinläufe	ca. 64,8 km ca. 59,2 km ca. 110.000 m ² 1.469 Stück	
Gewässerpflegerische Tätigkeiten Länge Gewässer II.Ordnung und Anzahl Hochwasserschutzanlagen	ca. 30 km sowie 15 Hochwasserschutzanlagen	

Bewusstsein schaffen...

Ressourceneinsatz



Zentralisierung Standort

Situation 2016

- 2 Bauhofstandorte mit ungleicher Verteilung der Mitarbeiter
- einer der Standorte mit erheblichem Investitionsbedarf



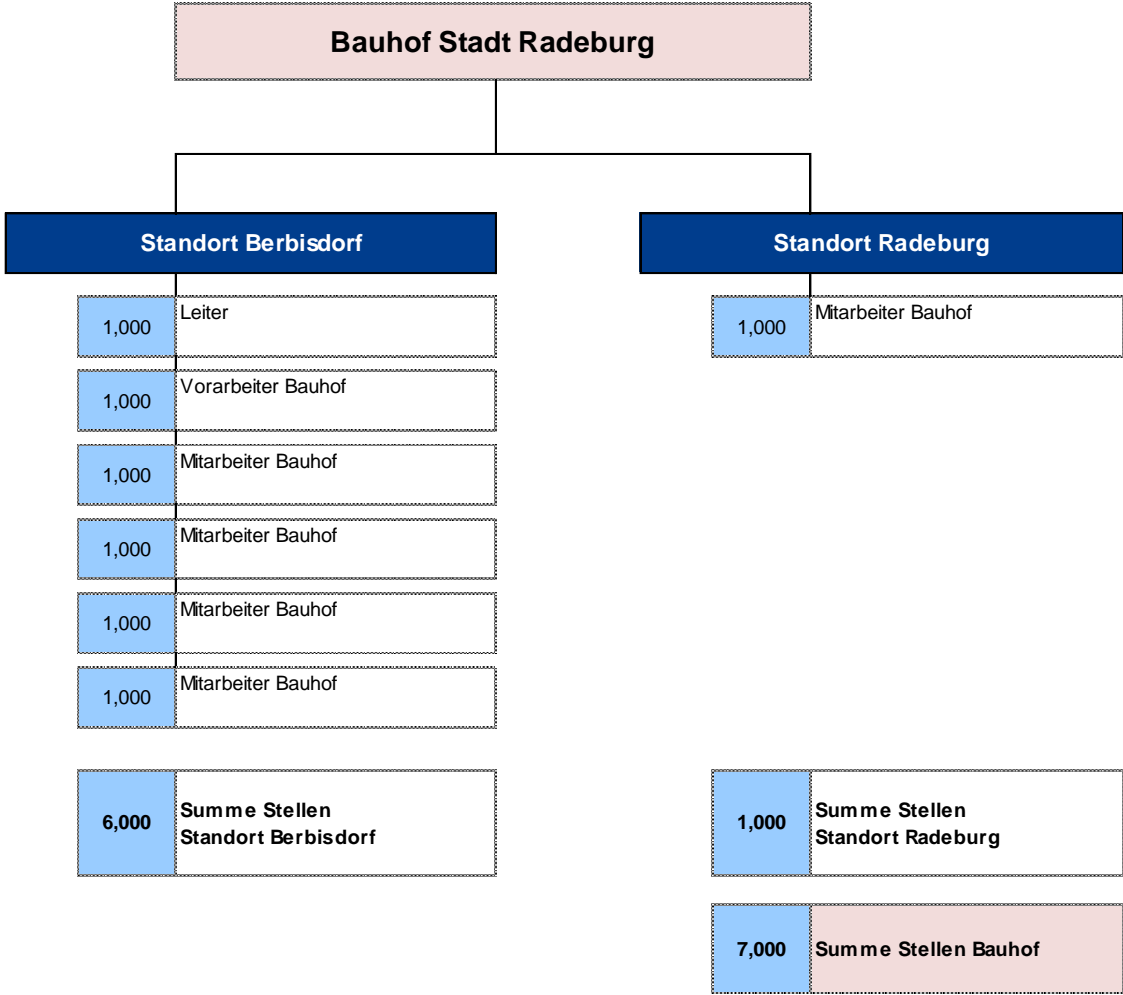
Zentralisierung Standort

Situation 2019

- zweiter Standort wird bis Jahresende 2019 geschlossen
- mehrere Standorte hatten historische Gründe (Eingemeindungen)
- Bewirtschaftung des Stadtgebietes von zentralem Standort konnte gut umgesetzt werden
- Investition in Hauptstandort (Außenlagerplätze errichtet, Lagerplatz Marktbuden)

Personalveränderungen

Situation 2016



Personalveränderungen

Situation 2016

Leistung	Stellenanteil in VzÄ	Empfehlung
Gebäude- und Objektmanagement	3,600 (inkl. 2,000 Hausmeister)	ca. 3,000 VzÄ angemessen
Sicherstellung der Einsatzbereitschaft des Bauhofes	1,400 (inkl. 1,000 MA Radeburg)	ca. 0,800 bis 1,000 angemessen
Pflege und Unterhaltung der öffentlichen Grünanlagen und Gewässer	0,700	ca. 6,200 angemessen (Bauhofstandort Radeburg)
Unterhaltung und Sauberhaltung der öffentlichen Verkehrsflächen	2,200	angemessen (ggf. bis 2,500)
Unterhaltung und Kontrolle der Spiel-, Sport-, und Bolzplätze	0,500	angemessen
Winterdienst mit Räumfahrzeugen	0,300	angemessen (ggf. bis 0,500)
Erbringung nutzerspezifischer Leistungen	0,300	angemessen
Ziel: 14,000 VzÄ		

Personalveränderungen

Situation 2019

- **3,0 VzÄ Hausmeisterstellen** eingerichtet mit Objektbezug, ein Hausmeister davon für verteilte Objekte (Bauhof keine Hausmeisteraufgaben mehr)
- 4,0 VzÄ anstatt 15 bis 20 geringfügige Stellen für Grünflächen und Gewässerunterhaltung
→ es konnte eine Qualitätsverbesserung erreicht werden
- **insgesamt 10,0 VzÄ Mitarbeiter im Bauhof**
- perspektivisch kein Bauhofleiter mehr, nur noch Vorarbeiter im Bauhof
- **Steuerung des Bauhofes aus der Verwaltung heraus**
- externe Vergabe von Leistungen praktisch kaum umsetzbar
(Dienstleister Winterdienst hat gekündigt, andere Dienstleister nicht verfügbar)

Arbeitsmaschinen und Fahrzeuge

Situation 2016

- Anlagenabnutzungsgrad über 95 % !
- hoher Ersatzbeschaffungsbedarf
- keine Hausmeisterfahrzeuge
- Umfang des Technikbestandes zu hoch

2 PKW

1 Transporter

9 Multicar

2 LKW / Unimog

7 Arbeitsmaschinen

14 Fahrzeuge

7 Maschinen



Arbeitsmaschinen und Fahrzeuge

Situation 2019

- ca. **500.000 EUR** seit **2016** in **Fahrzeuge und Maschinen** investiert
- neuer Radlader als Ersatzbeschaffung
- Mini-Bagger als Ersatzbeschaffung
- LKW als Ersatzbeschaffung
- 4 Multicar als Klein-LKW
- 1 IVECO-Transporter als Pritsche
- Piaggio als Kleinfahrzeug
- Beschaffung Hausmeisterfahrzeug





in Zusammenarbeit mit



Problemlösung durch Kompetenz!

B & P Management- und Kommunalberatung GmbH
Franklinstraße 22
01069 Dresden

Tel.: 0351/ 47 93 30 30
E-Mail: kanzlei@bup-kommunalberatung.de
www.bup-kommunalberatung.de